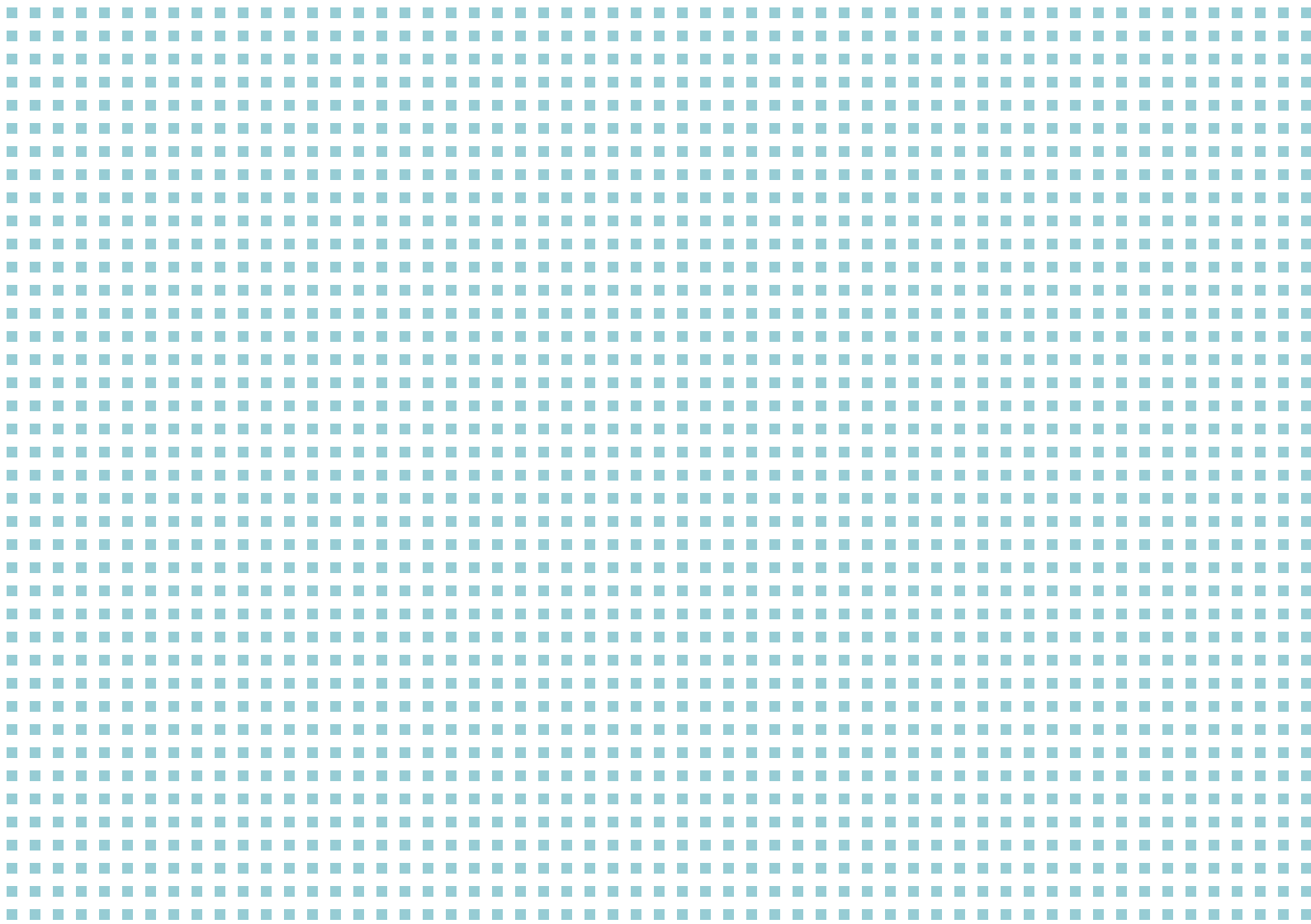


HABITER L'EAU

Un carnet de projets



Habiter l'eau

Un carnet de projets

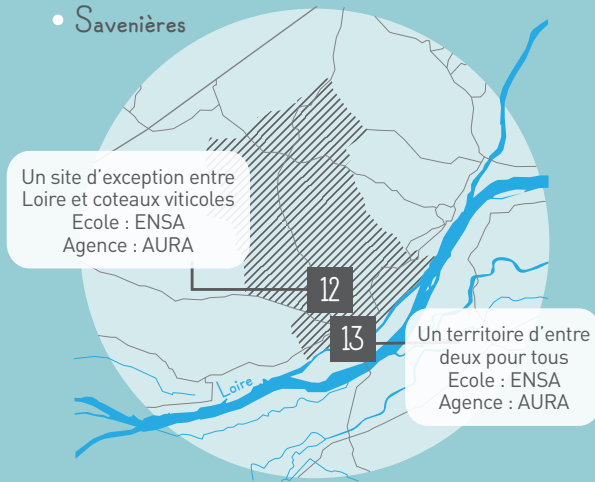
Comment accompagner l'appropriation des espaces de Loire ? Comment développer de nouveaux usages dans des lieux patrimoniaux remarquables et fortement contraints par les plans de prévention des risques d'inondation ?

Qu'il s'agisse de formes urbaines innovantes, de réhabilitation du patrimoine bâti, d'usages renouvelés et déployés du site Val de Loire Unesco (fonctions résidentielles, économiques, agricoles, de loisirs, culturels), mais aussi de pratiques plus confidentielles, de transformations plus ou moins structurelles, les qualités exceptionnelles des lieux d'études proposées aux étudiants de 4 grandes écoles, invités par la Mission Val de Loire patrimoine mondial et les agences d'urbanisme d'Angers, Tours et Orléans, ont inspiré ce carnet de projets.

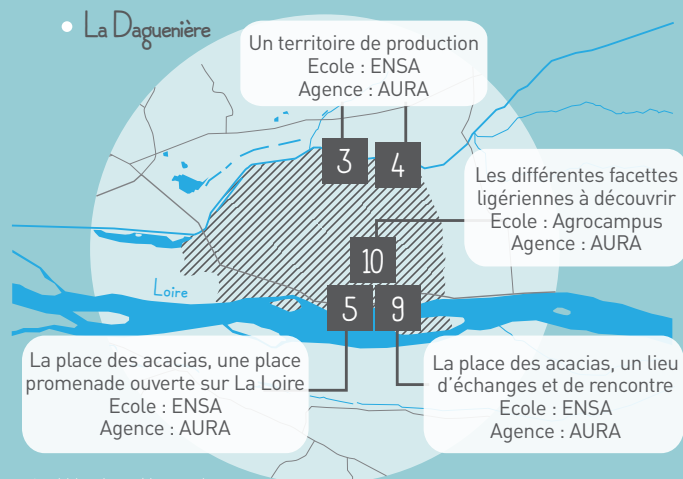
Il retrace, d'une manière synthétique, l'ensemble des questionnements et propositions qui ont surgi au fil des mois d'explorations, ateliers, débats, mobilisant des disciplines et des modes de représentations riches de leurs contrastes et complémentarités. Il offre aussi quelques images de la rencontre entre un territoire exceptionnel et de jeunes futurs professionnels, dont la liberté de produire et de penser est une véritable source d'inventions.

Bonne lecture !

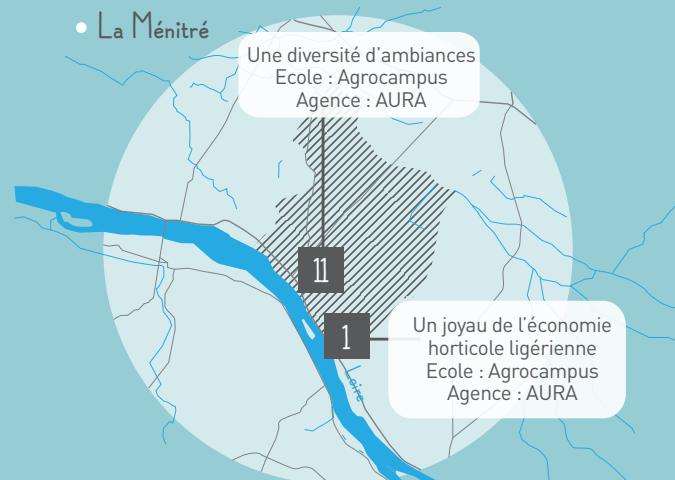
• Savenières



• La Daguenière



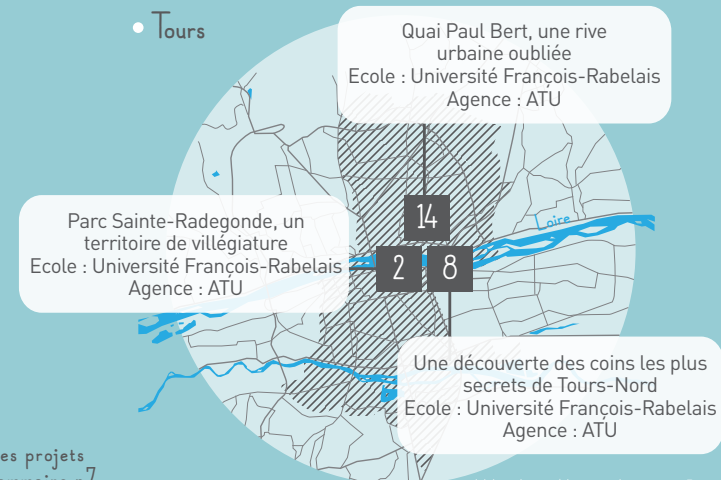
• La Ménitrie



• Berthenay



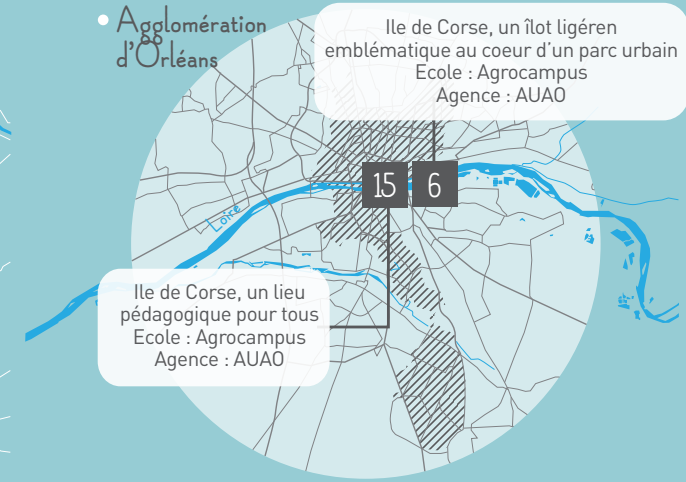
• Tours



Carte de localisation des ateliers



• Agglomération d'Orléans



Pourquoi ?

Un enjeu majeur de l'inscription Unesco du Val de Loire

Le fleuve, ses paysages d'îles et de rives, ses patrimoines, naturels et culturels, archéologiques et bâtis, constituent un des fondements de l'inscription du Val de Loire au patrimoine mondial de l'Unesco. Le devenir de ces paysages fluviaux est un enjeu majeur. Leur reconnaissance par l'Unesco invite à déployer expertise, projet, création et innovation. Le laboratoire ligérien «Habiter l'eau», laboratoire d'idées sur des lieux de projets, veut y contribuer.

La renaissance d'un dialogue de Loire

Depuis 2000, les initiatives des collectivités sont nombreuses : reconquête des prairies alluviales du lit mineur, restauration et entretien des espaces naturels de Loire, notamment dans le cadre des directives « Oiseaux et habitats » du réseau européen « Natura 2000 », création de sentiers d'interprétation, cheminements piétonniers et cyclistes, dont celui de la « Loire à vélo », porté par les Régions Centre Val de Loire et Pays de la Loire.

Cette appropriation des bords de Loire s'accompagne de celle du fleuve et de sa navigation : les ports de Loire sont progressivement restaurés et adaptés à une fréquentation de loisirs et tourisme de nature, la construction de bateaux inspirés ou répliques de bateaux traditionnels soutenue.

La proximité du fleuve est redevenue un atout en matière de qualité de vie : les villes et villages de Loire restaurent leurs promenades de rives, investissent dans des aménagements de loisirs (circuit, guinguette, parc de rive) et mettent en scène leurs façades sur Loire, en renouvelant les espaces publics des centres-ville et centres-bourg.

Cette réconciliation ne se fait pas sans débats entre usages riverains, pêcheurs et promeneurs, ou collectivités et propriétaires privés, etc. Quels devenirs imaginer pour ces espaces fluviaux patrimoniaux, fragiles et fortement contraints par le risque d'inondation.

Une démarche partagée de projet est apparue indispensable pour s'assurer notamment d'une valorisation adaptée aux enjeux de l'inscription Unesco.

Comment ?

Un dispositif de productions et d'intentions pour un nouveau regard

La Mission Val de Loire et les agences d'urbanisme des agglomérations d'Orléans (AUAO), de Tours (ATU) et d'Angers (AURA) ont imaginé un dispositif de production de projets au sein d'ateliers universitaires en lien avec les territoires et leurs acteurs.

L'objectif : proposer de nouveaux regards sur le devenir de ces espaces, instaurer des temps d'échanges et de débats avec les élus et les habitants, construire des programmes associant le caractère du lieu et son adaptation aux usages contemporains, imaginer des futurs possibles.

Le Laboratoire Habiter l'eau 2014 – 2015

7 ateliers ont mobilisé 73 étudiants encadrés par 14 enseignants – chercheurs et 7 ingénieurs, urbanistes, architectes et paysagistes des agences d'urbanisme d'Orléans, Tours et Angers. Enfin, un forum de restitution entre ateliers, a été organisé par la Mission Val de Loire.

Déroulement des ateliers sur l'année universitaire 2014-2015

Master 2 ETP			15 étudiants / Tours								
Polytech' Tours				5 étudiants / Berthenay							
Agrocampus n°1				12 étudiants / La Ménitré - La Daguenière							
Ensan							38 étudiants / La Daguenière - Savennières				
Agrocampus n°2								8 étudiants /Orléans			
	Septembre	Octobre	Novembre	Décembre	Janvier	Février	Mars	Avril	Mai	Juin	

FORUM

Partenariats	Sites	Thèmes
Agrocampus Ouest / Agence d'urbanisme de l'agglomération Orléanaise	Orléans / Parc de Loire sur l'île de Corse	Création d'un paysage de transition entre la ville et le parc
M2 Environnement, Territoire et Paysage / Agence d'urbanisme de l'agglomération de Tours	Rive nord de Tours	Restauration / création de continuités entre le Coteau et la Loire
Ecole Polytechnique de Tours / Agence d'urbanisme de l'agglomération de Tours	Berthenay : confluence entre Cher et Loire	Renouer avec le fleuve et la Varenne
Agrocampus Ouest / Agence d'urbanisme de la région angevine	La Ménitré et la Daguenière	Nouveaux usages en territoire inondable
Ecole Nationale Supérieure d'Architecture de Nantes / Agence d'urbanisme de la région angevine	La Daguenière et ses îles, Savennières	Cheminements et séjours en lien avec le fleuve



A l'appui du carnet de projets, des vidéos ont été réalisées par atelier et sont disponibles sur : www.valdeloire.org/habiterleau

■ Chapitre 1 – Ordinaire/extraordinaire 8

Projets :
1 - La Ménitré (49) : un joyau de l'économie horticole ligérienne
2 - Tours nord (37) : un territoire de villégiature
3 / 4 - La Daguenière (49) : un territoire de production

■ Chapitre 2 - Cheminer/faire halte/contempler 12

Projets :
5 - La Daguenière (49) : une place promenade ouverte sur la Loire
6 - Orléans (45) : un îlot ligérien emblématique au cœur d'un parc urbain
7 - Berthenay (37) : un territoire d'urbanité
8 - Tours (37) : une découverte des coins les plus secrets de Tours-Nord

■ Chapitre 3 - Franchir/s'affranchir 16

Projets :
9 - La Daguenière (49) : un lieu d'échanges et de rencontre
10 - La Daguenière (49) : les différentes facettes ligériennes à découvrir
11 - La Ménitré (49) : une diversité d'ambiances

■ Chapitre 4 - Aménagement/ménagement 20

Projets :
12 - Savennières (49) : un site d'exception entre Loire et coteaux viticoles
13 - Savennières (49) : un territoire d'entre deux pour tous
14 - Tours nord (37) : une rive urbaine oubliée
15 - Orléans (45) : un lieu pédagogique pour tous

Ordinaire/extraordinaire

Le val, un espace de production

De tous temps le val, grâce à ses sols alluvionnaires, a été un espace privilégié de production maraîchère ou horticole, d'arboriculture, d'élevage, d'agriculture vivrière créant un « paysage jardiné » propre à la Loire. Parallèlement aux usages liés au transport des voyageurs et des denrées assurés par le fleuve lui-même, tout un système économique agricole s'est articulé à la Loire mais a progressivement perdu du terrain face à la conquête des pratiques urbaines, jusqu'à disparaître complètement du sein des agglomérations. Aujourd'hui, cet espace productif attire par son intérêt économique et la qualité particulière du paysage qu'il crée, mais également interpelle parce que nous y reconnaissons un aspect du patrimoine ligérien vivant, en danger de disparition.

Prendre en compte le quotidien, le déjà là. Révéler ce qui est caché ou méconnu.

Renouer avec la Loire, ce n'est certainement pas une opération purement cosmétique. Il s'agit bien de réinventer : donner une nouvelle dimension à quelque chose qui existe déjà, le découvrir de nouveau. Chercher et révéler sa valeur cachée dans les traces de l'histoire ou de la topographie, dans les usages perdus et les acteurs oubliés ; une forme d'archéologie ethnologique, en quelque sorte. Mais qui se marie à une relecture poétique des lieux et laisse aux interprétations contemporaines le soin d'enrichir le « genius loci » propre aux espaces ligériens ; comme d'un silo agricole faire un marqueur du paysage, un observatoire, un lieu de partage et de découverte ou d'imaginer la découverte récréative d'un lieu de production.

Réinventer la Loire au quotidien

Pour autant, cela signifie-t-il changer le quotidien ? Permettre de susciter d'autres appropriations, le partage, la découverte d'une nouvelle face des choses, repose sur la capacité à changer le regard. Provoquer, offrir l'opportunité d'une « révélation » qui transcende le quotidien sans forcément bouleverser celui-ci. Il s'agit de guider le spectateur vers d'autres regards possibles, l'acteur vers d'autres usages, une compréhension nouvelle de ce que l'on croyait si bien connaître. L'enjeu est de rendre à la Loire et au Val leur actualité en réveillant cette interaction qui sommeille encore entre le fleuve et nous : un enjeu remarquable de développement durable.



pages suivantes

La Ménitri  (49), un joyau de l  conomie horticole lig  rienne. Cr  er un parcours de d  couverte associant le syst  me productif (entreprises implant  es dans l'« openfield » du Val d'Authion) et le r  cr  atif (jardins flottants, lieux d'exposition des savoir-faire locaux install  s sur La Loire).

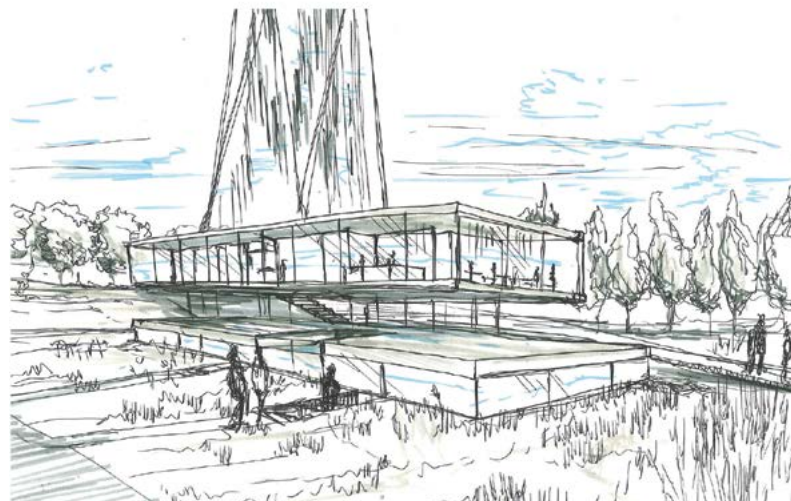
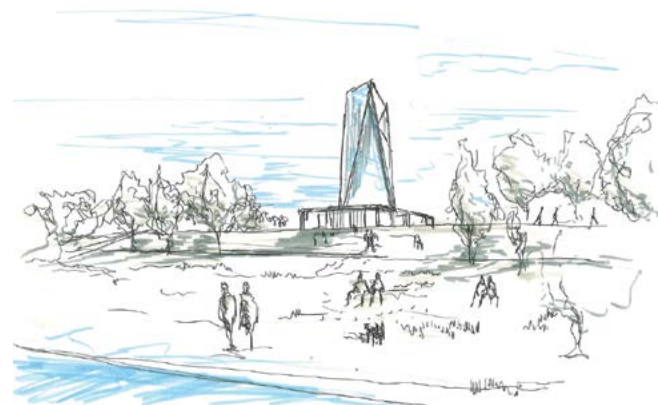
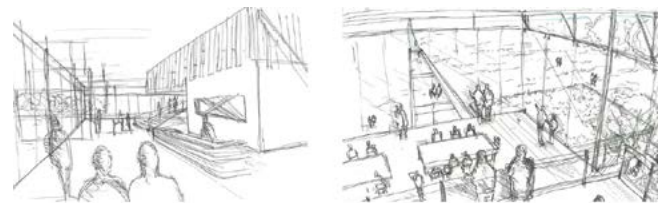
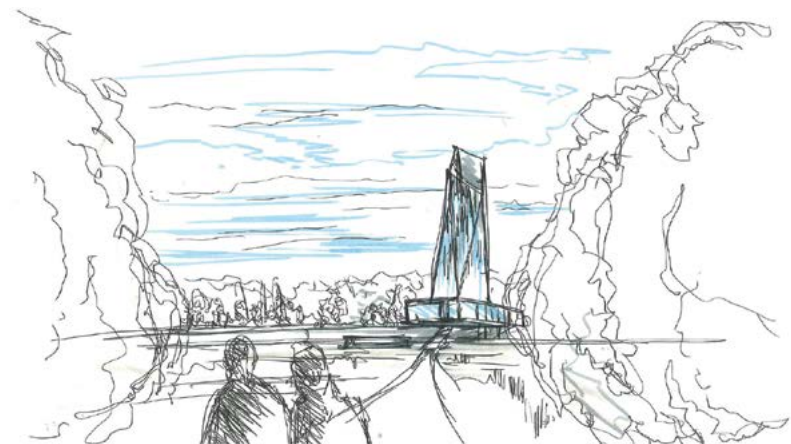


Parc Sainte-Radegonde (Tours nord-37), un territoire de vill  giature (photo a  rienne de 1964). Se glisser dans le site par un jeu de plissements (gradins, piscine naturelle...) et remettre des usages ordinaires d'hier pour en faire un lieu de vie extraordinaire d'aujourd'hui.



La Dagueni re (49), un territoire de production. R  v  ler le g  nie agricole en profitant de la structure verticale du silo pour cr  er un lieu de recherche, de partage et d'observation. Prendre de la hauteur pour comprendre la compl  mentarit   des espaces lig  riens. Si le silo est une figure ordinaire du paysage cultiv  , les variations architecturales contemporaines le rendent extraordinaire.





3

4



Cheminer/faire halte/contempler

Une forte demande sociale pour accroître la valeur d'usage du fleuve et de ses abords

Pêcher, cultiver, contempler, se délasser, bivouaquer, nager, festoyer... Toutes ces aménités offertes par le fleuve font de la Loire un sociotope majeur. Avec l'évolution des modes de vie et le déclin de la fonction économique du fleuve, des activités qui existaient par le passé ont été délaissées. Elles semblent pour certaines, comme la baignade, la navigation ou les guinguettes, vouloir renaître tandis que d'autres font leur apparition. La demande sociale pour accroître la valeur d'usage de la Loire et de ses rives devient plus prégnante. Une réflexion sur la complémentarité des usages qu'ils soient spontanés ou plus organisés, l'adaptation des aménagements, la limitation des conflits d'usage et la revalorisation des espaces en désérence est à mener pour accompagner ce mouvement de « réappropriation » du fleuve.

Des cheminements à faciliter

Avec le développement de la circulation sur les levées de Loire, la part belle a été faite aux transports motorisés et les voies s'avèrent difficilement franchissables pour les piétons, les cyclistes et les autres modes de transport « actifs ». Le fleuve devient ainsi inaccessible sur de trop longues séquences et les continuités depuis le coteau, les vallons habités, les faubourgs, les centres villes et les cœurs de village ne sont plus toujours lisibles dans l'aménagement de l'espace public. Il s'agit donc aujourd'hui de les repenser pour assurer une véritable connexion avec la Loire. Cheminer renvoie par ailleurs à la navigation : ports, cales de mise à l'eau, pontons, escaliers, quais, etc. Autant d'ouvrages qui tombent parfois en désuétude ou sont inadaptés au renouveau de cette pratique.

Des perspectives sur le grand paysage à maintenir ou recréer

La divagation de la Loire a dessiné une vallée qui offre de larges horizons depuis les coteaux, les plateaux, et la varenne. Les points de vue existants permettent de contempler le fleuve, ses abords, le paysage urbain et rural. Les belvédères constituent une véritable richesse pour ceux qui souhaitent comprendre la géographie et l'histoire du site. Ces points de vue sont d'autant plus précieux que les espaces urbanisés, en se protégeant du risque d'inondation, se sont parfois coupés du fleuve par le rehaussement des digues, l'émergence de constructions ou le développement de la végétation. L'enjeu aujourd'hui est ainsi de donner un « droit d'accès visuel » à la Loire et à ses îles.

5	7	8
6		

pages suivantes

La place des acacias (La Daguenière - 49), une place promenade ouverte sur La Loire. Révéler la proximité du fleuve en créant un parcours animé par la présence d'équipements (mairie, bibliothèque, commerces...) et rythmé par différents points de vue sur le grand paysage.



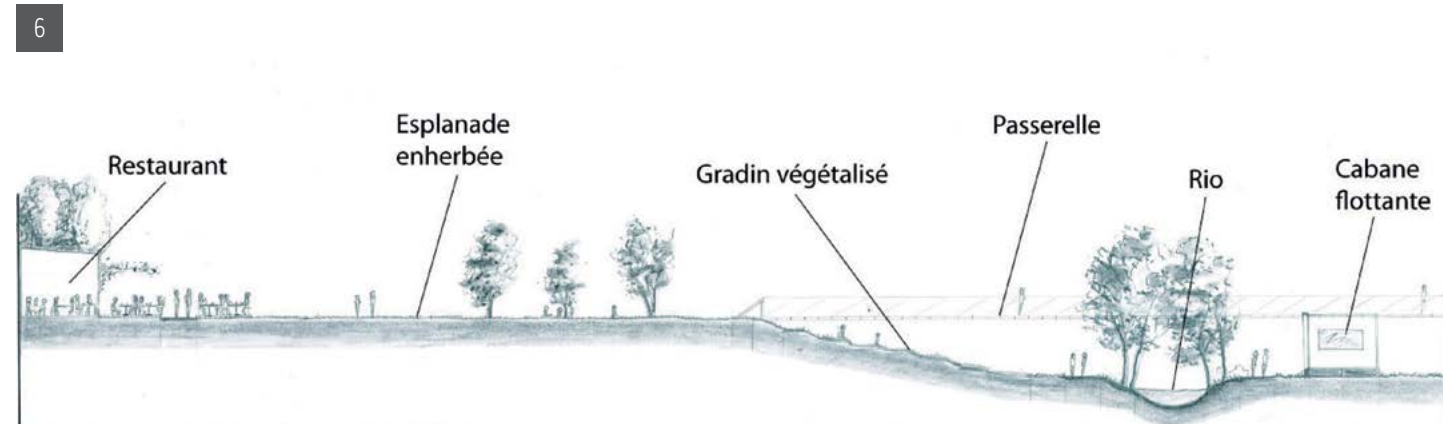
Ile de Corse (Orléans 45), un îlot ligérien emblématique au cœur d'un parc urbain. Valoriser les richesses ligériennes liées à la saisonnalité et créer un espace partagé entre les visiteurs de passage et les orléanais : atelier pédagogique, promenade, restauration, hébergement.



Berthenay (37), un territoire d'urbanité. Valoriser la topographie pour développer une diversité d'usages. Redynamiser et mettre en scène l'activité agricole et la qualité environnementale (plantes aromatiques, ruches...). Affirmer l'identité d'un ouvrage cultivé.



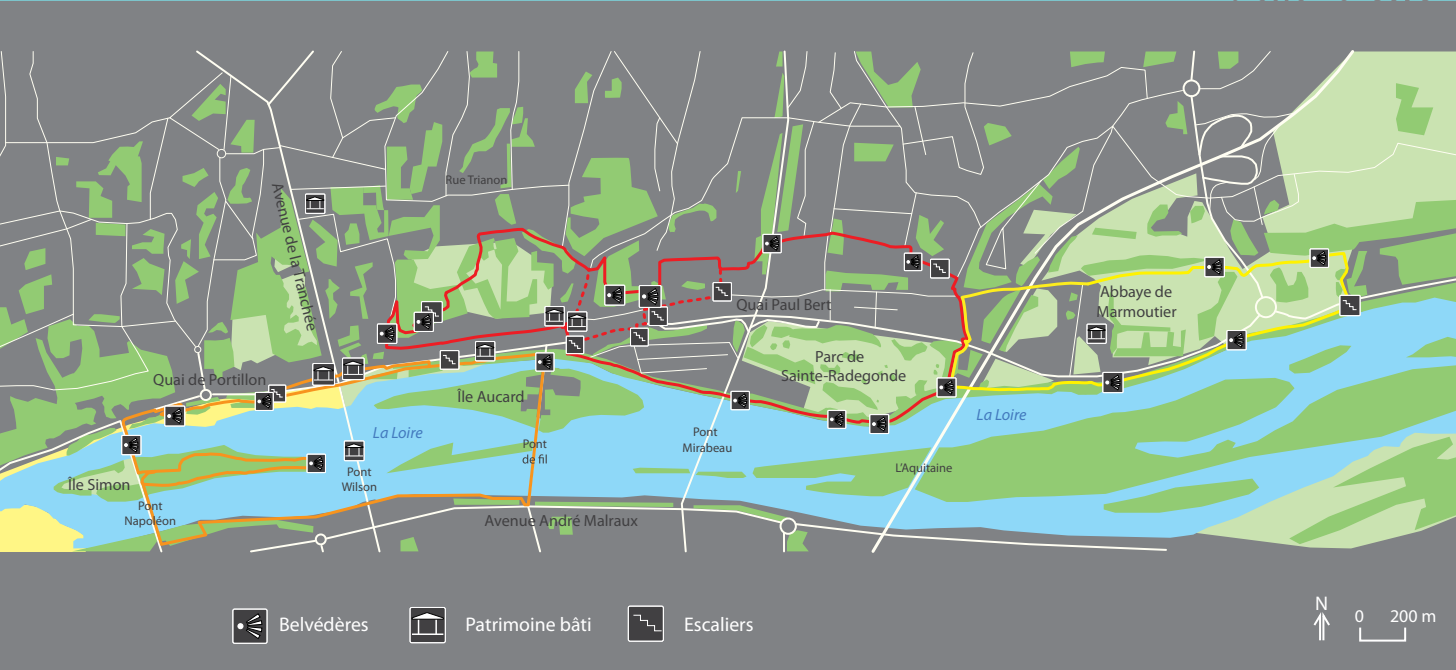
Tours (37), une découverte des recoins les plus secrets de Tours-Nord. Valoriser les différents points de vue sur la Loire en s'appuyant sur la topographie et la présence de patrimoines bâtis et de nature. Découvrir à travers trois parcours la richesse du coteau oublié.





Circuits de découverte du patrimoine naturel et culturel ligérien

Ville de Tours



Circuit 1
Île Simon et bords de Loire



Circuit 2
Entre fleuve et coteau



Circuit 3
L'abbaye de Marmoutier



Franchir/s'affranchir

L'eau et le fleuve, outils de conception.

Collecter, acheminer, stocker, guider, évacuer, temporiser : là où les canalisations, digues, stations d'épuration et autres ouvrages d'ingénierie faisaient la loi dans les projets d'aménagement, noues, zones humides, tranchées drainantes, bassins d'orage, prennent désormais le pas. Voici la Reconquête des rives de fleuve, pour de nouveaux points de vue jusqu'à marcher sur l'eau ! De Rotterdam à Marseille en passant par Tokyo et Philadelphie, Stuttgart et Ban-San Martin, Copenhague, Lyon, l'eau, présente ou dissimulée apparaît au fil de nombreux projets urbains comme une des composantes majeurs des réflexions les plus innovantes, ménageant la sensibilité et la fragilité des lieux.

Ici, le Val de Loire, poreux.

Sur les bords de Loire, le risque inondation et la crue sont une figure ordinaire du quotidien. Par leurs ouvrages dédiés, les pratiques et les usages des lieux qu'ils génèrent (ici notamment les levées) appartiennent au paysage. Demain, pourraient-ils être facteurs de sa transformation ? Sont suggérées ici à travers les projets estudiantins de nouvelles approches pour reformuler le lien à la Loire : de nouveaux points de vue au fil de petites places recomposées, de bâtiments qui enjambent la rue, la levée, l'arrière de la levée ; de nouveaux cheminements s'installant doucement à fleur de quai et parfois à fleur d'eau ; de nouveaux franchissements, ou plutôt enjambements, qui supposent peu d'interventions mais façonnent autrement le regard sur le fleuve et son approche.

L'épaisseur des lieux.

De ces cheminements et marches d'approches, imaginées, tracées, construites délicatement ou seulement activées par un jeu de promenades et de nouveaux franchissements, se découvrent la Loire et ses abords, dans l'épaisseur, pas seulement du trait, mais aussi du paysage, dont les différentes échelles sont révélées : une invitation à explorer l'au-delà des rives.

9	10	11
---	----	----

► pages suivantes

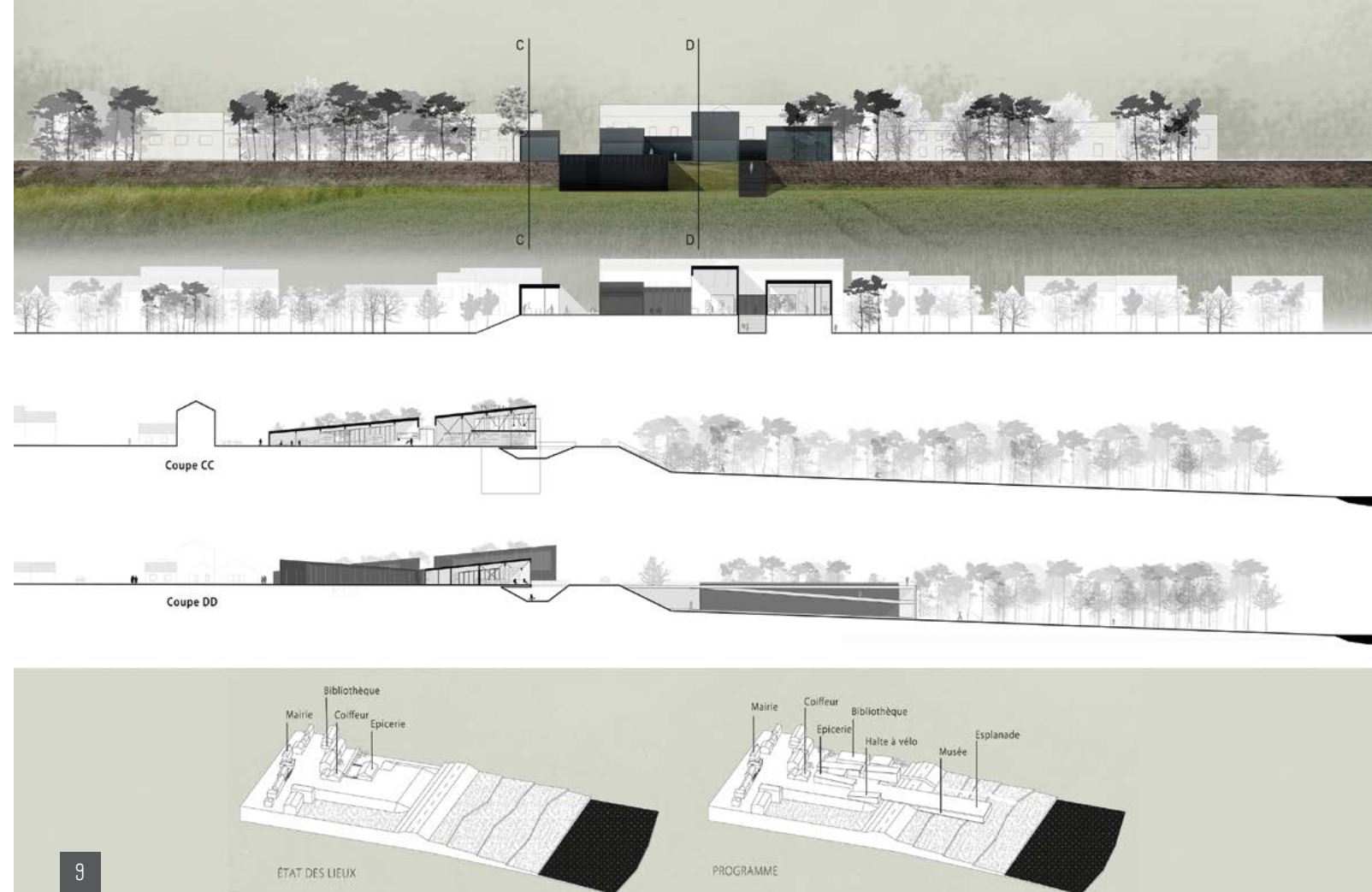
La place des acacias (La Daguenière - 49), un lieu d'échanges et de rencontre. Intensifier le passage (halte de la Loire à vélo), favoriser les échanges (bibliothèque, commerces...) et créer un itinéraire de découverte (parcours d'interprétation) jusqu'au fleuve...



La Daguenière (49), les différentes facettes ligériennes à découvrir. Expliciter la spécificité du territoire en créant trois chemins périurbains valorisant le bourg, la terre et l'eau... et mettant en tension les différentes dynamiques territoriales associées aux activités liées à l'eau (six ports), à l'agriculture et à la vie résidentielle...



La Ménitrie (49), une diversité d'ambiances. Découvrir les richesses patrimoniales entre Loire et Authion et valoriser les interfaces entre les différents milieux naturels. Comprendre la diversité du territoire en fonction des saisons.



RELIER LE BOURG À L'EAU AVEC TROIS CHEMINEMENTS PÉRIURBAINS : CHEMIN DE BOURG, CHEMIN DE TERRE, CHEMIN DE L'EAU

10



Le chemin de l'eau :

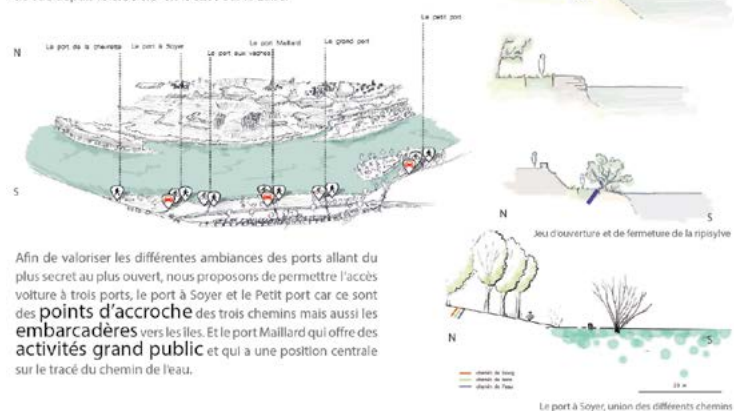
Il valorise la **diversité des rapports** du promeneur avec la Loire en renforçant les accès existant le long de l'eau et permettant une amélioration de la praticabilité. Le long de ce cheminement s'opère une **révélation paysagère des 6 ports**, comme 6 étapes singulières pour une mise en lumière du patrimoine portuaire et des différentes ambiances associées. Le jeu d'ouverture et de fermeture de la ripisylve offre un **jeu théâtral** entre le promeneur et l'eau, tour à tour visible et cachée.

Le chemin de terre :

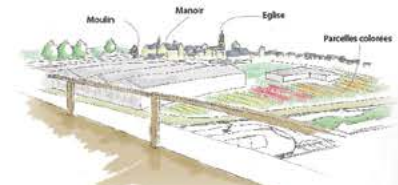
En contrebas de la levée il donne à voir l'**espace agricole inondable** de la commune. Ce sentier serpente entre les frênes têtards dans un espace aussi bien cultivé que pâturé. En partie centrale de son tracé, il permet de découvrir les **jardins en lanières** des maisons de bourg, faisant partie du **patrimoine horticole** de la commune.

Le chemin du bourg :

Il permet de suivre l'**ancienne Levée**, de découvrir le bourg, son bâti typique de bord de Loire et, au cœur du tracé, la place des Acacias, seul point de vue depuis le **tissu urbain** sur la Loire.



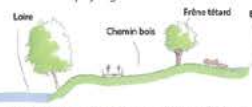
Afin de valoriser les différentes ambiances des ports allant du plus secret au plus ouvert, nous proposons de permettre l'accès voiture à trois ports, le port à Soyer et le Petit port car ce sont des **points d'accroche** des trois chemins mais aussi les **embarcadères** vers les îles. Et le port Maillard qui offre des **activités grand public** et qui a une position centrale sur le tracé du chemin de l'eau.



La Levée et la passerelle offrent une vue inédite sur la vallée



Un espace où de nombreuses pratiques et motifs paysagers se côtoient



La déambulation au milieu des pâtures : cohabitation des usages



Un jeu d'ouverture/fermeture sur la Loire et la rive gauche



La Vieille Poste, espace de contact visuel en promontoire entre vallée productive et prairie



Une liaison visuelle et physique entre rives grâce à un bac connectant deux points hauts



Le Port Saint-Maur, un espace central déjà très investi où se construit un nouveau regard sur la Vallée

Le Port de Rouissage réinvesti en point de contact et d'usages aisé avec le fleuve

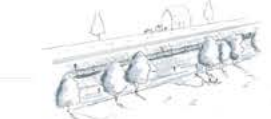
En été, une diversité de chemins offre des vues et des ambiances sur l'île et la rive gauche



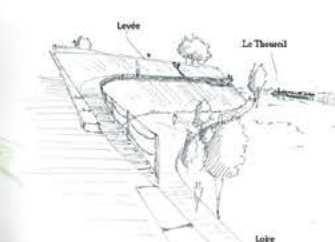
En hiver, le ponton et le chemin disparaissent, la passerelle permet toujours de contempler le paysage ligérien



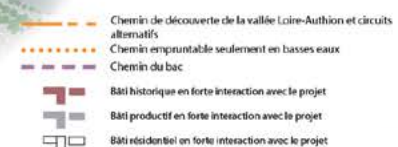
Le ponton de bois, une avancée sur la Loire pour « toucher du doigt » l'île de Baure



Des lieux d'accostage aujourd'hui ambigus, sont redéfinis en tant que lieux d'usages mixtes (pêche, repos, ...)



Une passerelle à mi-Levée permettant la promenade en toute saison et à l'abri de la circulation



11

Aménagement/ménagement

Mettre en scène le fleuve tout en conservant des espaces de liberté

Pour nombre de ligériens la Loire reste un fleuve « sauvage » qui, même fortement marquée par la main de l'Homme, conserve un caractère naturel. Son intérêt écologique est incontestable. Mais le « sauvage » s'exprime aussi par ce formidable espace de liberté qu'elle offre à tous sur les plages, les berges et les quais. Pour autant, le besoin d'aménagement est réel pour retisser les liens entre la ville et le fleuve et accompagner le renouveau des pratiques. Il doit alors se faire en respect avec le site, sa géographie, son histoire, son patrimoine et ses habitants. Ainsi les aménagements du quotidien qu'ils soient définitifs ou temporaires se doivent d'être doux et « polis » avec l'existant. Et ils sont à distiller de façon complémentaire et diversifié sur tout le linéaire, des sites les plus urbains aux plus ruraux, des plus artificialisés aux plus naturels. Il s'agit en outre de trouver le bon équilibre entre la réappropriation par le public de certains espaces et le respect du milieu naturel, de la faune et de la flore.

S'adapter aux risques

L'attachement des ligériens à leur fleuve reste trouble tant il est encore associé à un obstacle à franchir et une source de danger dont il faut se protéger. Crues et risques de noyade sont bien réels. Il s'agit aujourd'hui de composer avec, de les intégrer dans les aménagements et les pratiques pour atténuer à la fois le sentiment d'insécurité qu'ils génèrent et les risques réellement encourus. Cela passe par une information complète. Mais il s'agit aussi de repenser l'urbanisation par la mise en œuvre de processus constructifs résilients et une conception des espaces publics révélant pleinement la présence du fleuve.

Composer avec les différents acteurs

L'aménagement ne peut se faire sans ceux qui vivent l'espace, le gèrent et l'entretiennent. Consulter les différents acteurs tout au long du processus de conception apparaît comme une nécessité de plus en plus impérieuse. En conciliant des approches parfois contradictoires, le projet sera moins conflictuel, plus pertinent au regard des enjeux paysagers, environnementaux et socioéconomiques et in fine davantage adapté aux pratiques.

12	13	14
	15	

► pages suivantes

Savennières (49), un site d'exception entre Loire et coteaux viticoles.

Accueillir des savoir-faire exceptionnels (maison du vin, résidence d'artistes) en ménageant les vues et les relations à la terre, à l'eau et au grand paysage.

Savennières (49), un territoire d'entre deux pour tous.

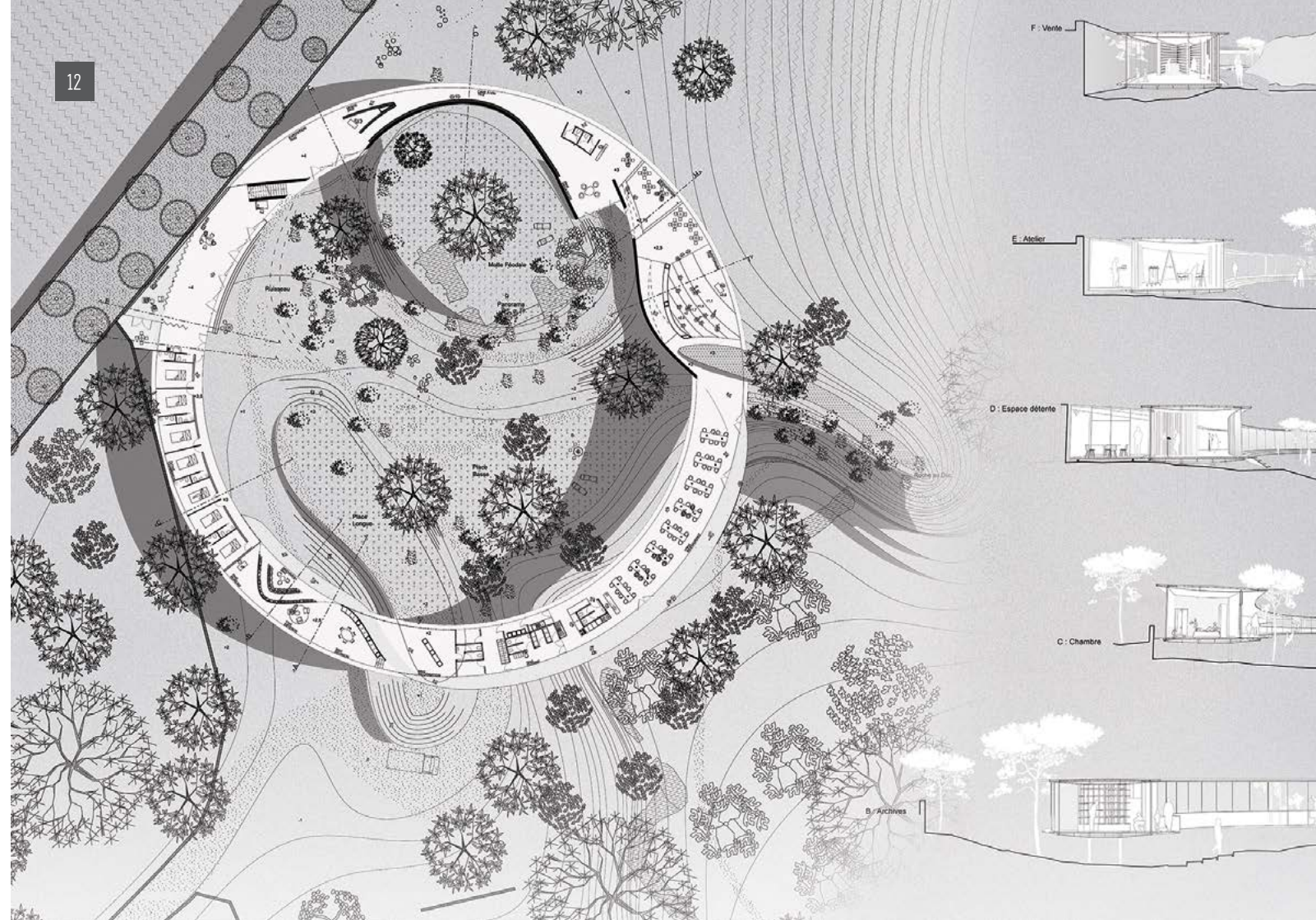
Aménager les lisières en réinterprétant les serres agricoles pour y accueillir des programmes de formation dans un lieu ouvert et fluide. Le principe du module préserve la géographie du site et permet adaptabilité et réversibilité du bâtiment.

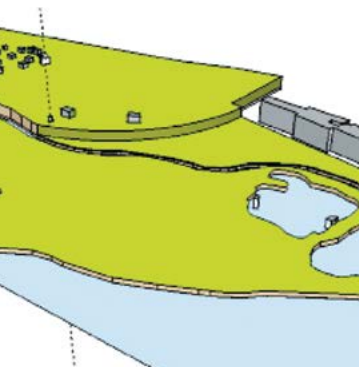
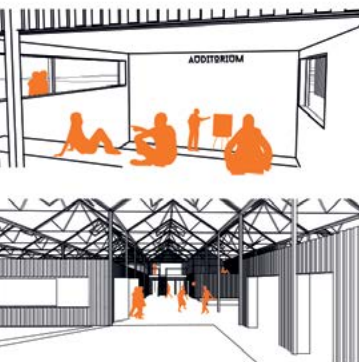
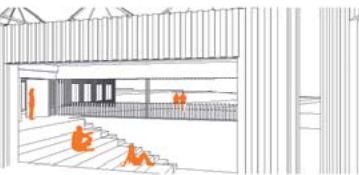
Quai Paul Bert (Tours nord -37), une rive urbaine oubliée.

Redonner au quartier des valeurs d'usages pour la flânerie, la déambulation et la découverte. Créer des liens durables avec Tours centre en accueillant des programmations culturelles originales.

Ile de Corse (Orléans 45), un lieu pédagogique pour tous.

Ménager les richesses écologiques du site en valorisant les potentiels d'usages liés à la mouvance du fleuve. Valoriser les parcours en guidant les visiteurs par l'utilisation des différentes espèces fruitières, légumières et florales.





13



15



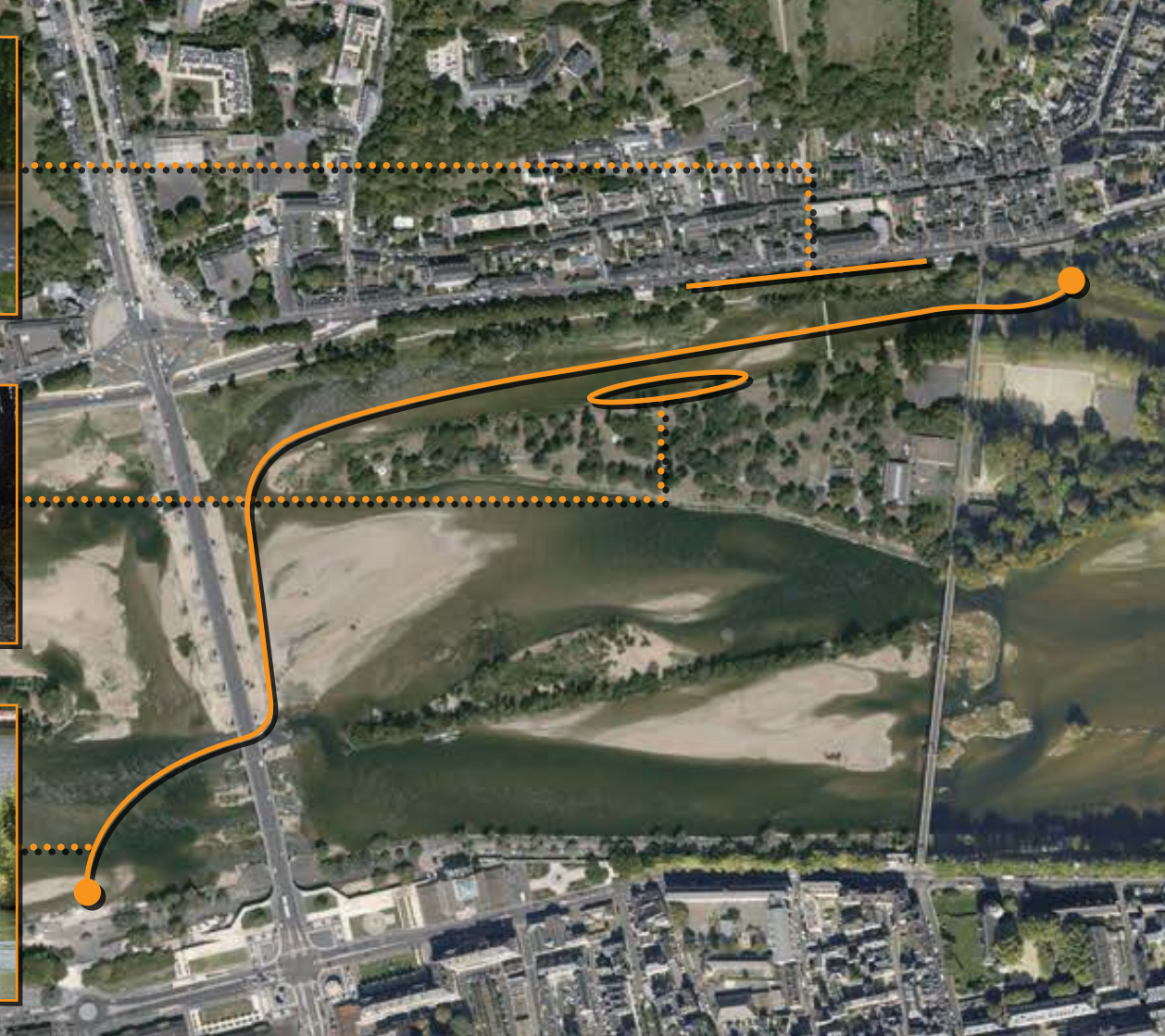
Marché imaginé sur le quai Paul Bert (photomontage)



Une péniche sur la Loire, accostée à l'île Aucard (photomontage)



Exemple de gabare





Master ETP :
Manon BORDERIE,
Johann BUTTERBACH,
Julie CADOUX,
Juliette DRAUX,
Jérémy GAUBERTI,
Cécile LEDDET,
Laura LEPETIT,
Jérémy LOUIS,
Séverine ORJARD,
Adeline RATOLA,
Julien RIBEROLLE,
Alexis STEFANINI,
Elise TANGUY,
Marion THEVENIN,
Aline VARINOT.



POLYTECH[®]
TOURS
Département Aménagement

Polytech Tours :
Arthur DESAUNAI,
Simon FREDEVAL,
Luc SIMONOT,
Simon TARABON,
Nicolas THIBAULT.



Agrocampus / Orléans :
Alexis CAULIER,
Florence DESPLANQUES,

Charlotte GONDOUIN,
Anthony GUITTON,
Anaïs MONTCLAIR,
Héloïse SAINT-AIME,
Alix TETELIN.



Agrocampus / Maine et Loire :
Lucille BAR-BOISSEL,
Camille DE RESSEGUIER,
Mathilde DEGEN,
Pauline HEARD,
Damien HUMEAU,
Iwona MACHLINSKA,
Sibylle MALARME,
Aurélien SAUVAT,
Cécile THEPAULT,
Mael TREMAUDAN.

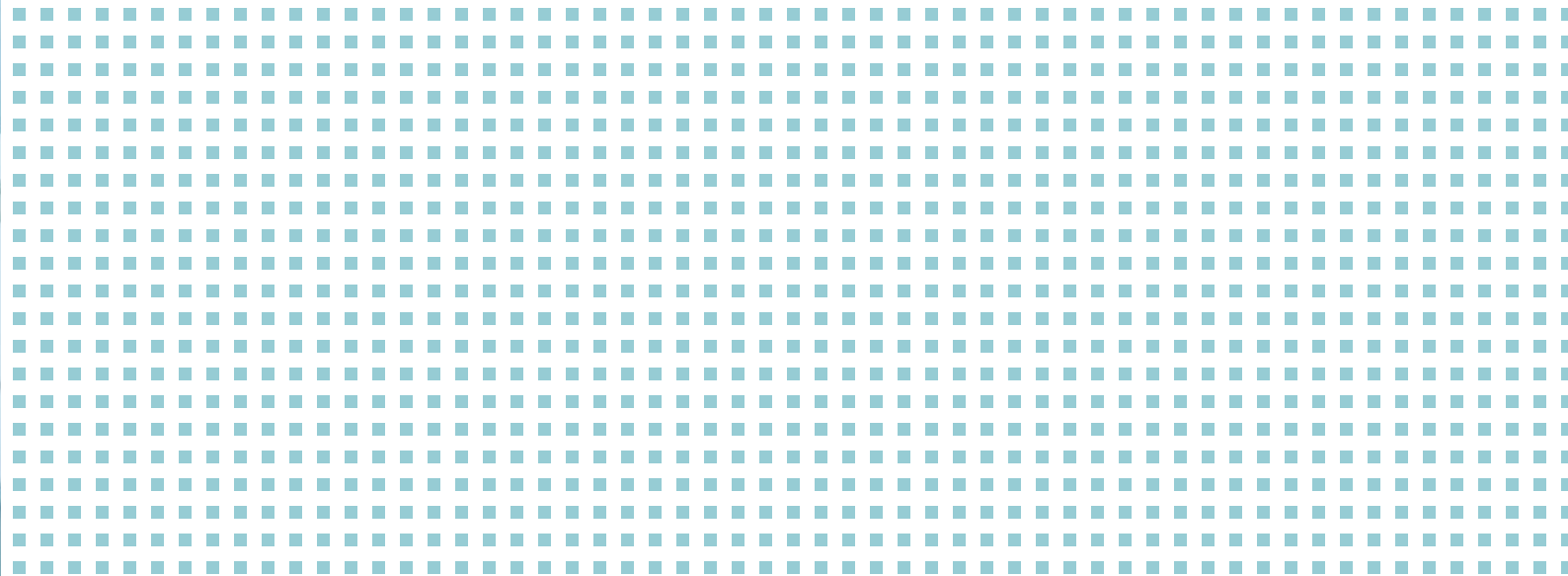


Ensa :
Camille BARBOSA DE AMORIM,
Zoé BLANCHOT,
Flavie BOUILLARD,
Esther BOULIGAND,
Marine CARIOU,
Zoé CHEVANCE,
Camille CHEVRIER,
Louise CHRETIEN,
Guillaume CLECH,
Lara COCHET,
Margot COMPANY,
Elise DANTON,
Stanislas DERVAUX,
Sylvain DIOLEZ,
Thomas ENEE,

Lola FLOHIC,
Lucile GARNIER,
Héloïse GEVREY,
Jérémy GRANDIN,
Manon GRATEAU,
Gaelle HERAULT,
Hugo JANVIER,
Alice KHALED,
Antoine LADURON,
Mathieu LANDELLE,
Hugo LEBRUNET,
Lucas LESSA,
Alicia LONCA,
Dorian LUET,
Carole MARTINOD,
Maxime MEURY,
Malek MONASTIRI,
Théophile PEJU,
Mathilde REDOUTE,
Lucas STEIN,
Laura VILLERET.



Pour aller plus loin
www.valde Loire.org/habiterleau



Les Agences d'urbanisme et la Mission Val de Loire remercient

Les enseignants :

Enseignants Master ETP : Jean-Louis YENGUE, Isabelle La JEUNESSE, Alain GENIN, Alain DUTOUR; Enseignants Polytech'Tours : Laura VERDELLI; Enseignants -Agrocampus : Sébastien CAIL-LAULT, Laurent CRESPEL; Enseignants ENSA Nantes : Mathieu CHAUMET, Jean-Louis GARCIA, Solen NICO, Tangi ROBERT, Elise ROY, Maëlle TESSIER.

Les élus et acteurs :

La Daguenière : Camille CHUPIN, Madame MACHEFER, La Ménitrie : Jackie PASSET, Berthenay : Jacques LE TARNEC, Savennières : Jacques CHAMBRIER, Laure BEAUDET, Angers Loire Métropole : Jean-Louis DEMOIS, Tours : Françoise AMIOT, Orléans : Olivier CARRE.

Les responsables d'établissements :

Christian DAUTEL, Directeur Ensa Nantes, Elisabeth DREYFUS, Directrice communication Ensa Nantes, Emmanuel NÉRON, Directeur Polytech'Tours, Jean-Louis YENGUE, Directeur Master ETP, Emmanuelle Chevassus-Lozza, Directrice adjointe d'Agrocampus.

Direction de publication :

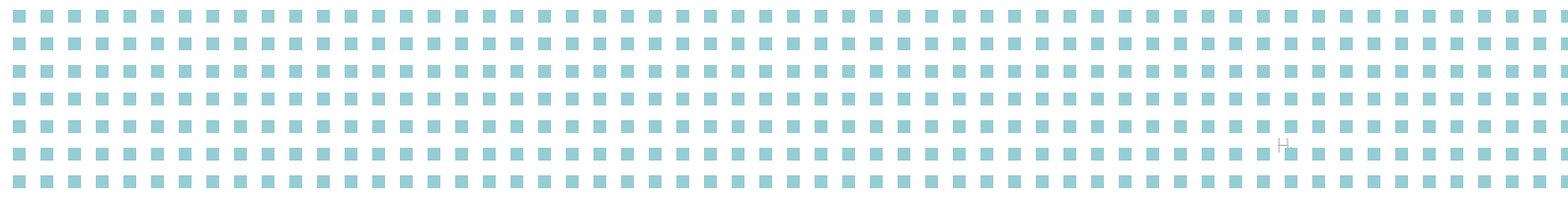
Jérôme BARATIER, ATU, Directeur
Emmanuelle QUINIOU, AURA, Directrice
Catherine TREBAOL, AUAO, Directrice
Isabelle LONGUET, Mission Val de Loire, Directrice

Rédaction :

Jérôme BARATIER, ATU
Céline TANGUAY, ATU
Bénédicte METAIS, ATU
Myriam LAIDET, Mission Val de Loire
Isabelle LEULIER-LEDOUX, AURA
Emmanuelle QUINIOU, AURA
Michel LEDOUE, AUAO.

Coordination - Conception graphique :

Stéphane BOULAY, AURA
Fabienne TROUILLET, AURA





aura
agence d'urbanisme
de la région angevine

atu.
Agence d'Urbanisme de l'Agglomération de Tours

agence d'urbanisme
de l'agglomération orléanaise
www.augo.org